

Signaux manuels pour guider un conducteur de camion

Le conducteur est le 'capitaine du bateau'! Même s'il y a un signaleur, la meilleure pratique est de sortir de sa cabine pour appliquer la technique **SER**, c'est-à-dire **sortir et regarder**.

Il pourra ainsi reconnaître des difficultés ou des risques dont le signaleur pourrait ne pas être conscient, puis lui indiquer comment les surveiller pendant la manœuvre.



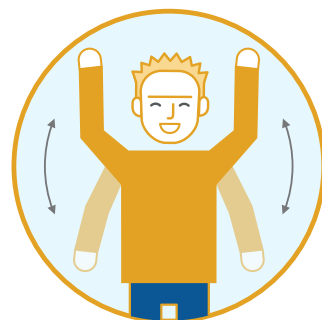
Distance à parcourir

Placez vos mains au-dessus de votre tête, les paumes se faisant face. Tirez les coudes vers l'extérieur pour rapprocher vos mains à mesure que la distance diminue.



Virages

Avec un bras, pointez la direction du virage. Dans un mouvement de va-et-vient, pliez l'autre bras vers votre tête pour indiquer de poursuivre le virage (déplacement vers la gauche ou la droite).



Lentement

Tournez les paumes dans la direction du déplacement souhaité. Dans un mouvement de va-et-vient, ramenez les bras étendus successivement vers votre tête et la poitrine.



Arrêt

Croisez les bras au-dessus de votre tête.

IMPORTANT!

Le signaleur doit toujours se trouver dans le champ de vision du conducteur pendant la manœuvre de recul. Si le conducteur n'est pas certain de comprendre le signaleur, il doit immédiatement s'arrêter et communiquer verbalement avec lui pour s'assurer qu'ils se comprennent bien.



Pratiques exemplaires relatives aux signaleurs

Avoir un signaleur est un gros avantage, non seulement pour les conducteurs de véhicules commerciaux, mais aussi pour les gestionnaires qui sont chargés d'assurer la sécurité du parc de véhicules et de réduire les pertes le plus possible. Si un collègue accompagne le conducteur dans le véhicule (souvent pour l'aider à charger et décharger la cargaison), il pourrait l'inviter à être son signaleur lorsqu'il doit manœuvrer sur un site, reculer le véhicule à un endroit précis ou le stationner, exécuter un virage serré ou faire toute manœuvre autre que la marche avant. Le signaleur voit la situation d'un point de vue que le conducteur n'a pas, et il peut l'aider à éviter des dommages ou des risques. Ses responsabilités peuvent parfois s'étendre au nettoyage, comme le retrait de débris qui pourraient nuire au mouvement du camion.

Les signaleurs utilisent des signaux manuels précis pour guider le conducteur, mais ces signaux ne sont pas toujours standardisés. Si le signaleur et le conducteur ne donnent pas le même sens aux signaux utilisés ou si le signaleur ne sait pas où se placer, il y a risque d'accident et le signaleur pourrait être blessé.

